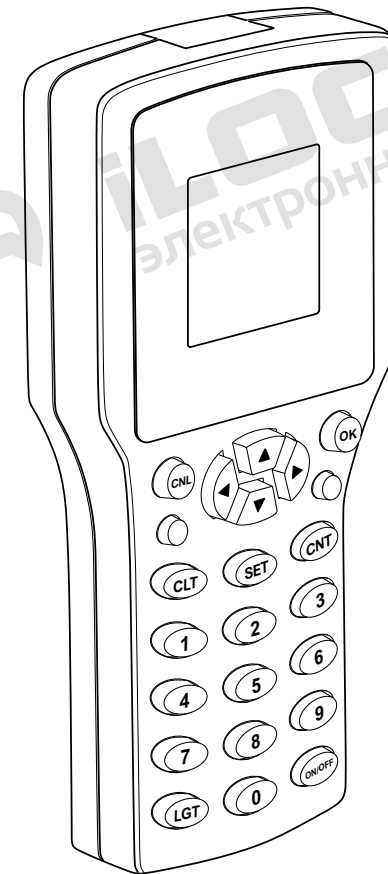


**РУКОВОДСТВО ПО ЭКСПЛУАТАЦИИ
РУЧНОГО ПРОГРАММАТОРА IS HS-07**

РЭ - IS HS-07



СОДЕРЖАНИЕ

1. Основные сведения.....	3
2. Комплектация.....	3
3. Основные характеристики	3
4. Принцип действия.....	3
7. Программирование	4
8. Условия эксплуатации.....	7
9. Техническое обслуживание.....	7
10. Транспортирование и хранение	7
11. Сведения об утилизации оборудования и составных частей.....	8

1. ОСНОВНЫЕ СВЕДЕНИЯ

1.1. Руководство распространяется на ручной программатор IS HS-07, предназначенный для работы с электронными замками iLOCKS для шкафчиков.

1.2. Запрещается копировать данное руководство и передавать его третьим лицам, за исключением авторизованных компаний и пользователей.

2. КОМПЛЕКТАЦИЯ

2.1. В комплект поставки ручного программатора iLOCKS IS HS-07 входит:

- Ручной программатор;
- Кабель micro USB.

3. ОСНОВНЫЕ ХАРАКТЕРИСТИКИ

3.1. Основные технические характеристики представлены в таблице №1.

Таблица №1 - Характеристики

Модель устройства	IS HS-07
Рабочая частота	13,56 МГц
Источник аварийного питания	Разъем micro USB
Питание	3В (2 алкалиновые батареи AA)
Ток покоя	<10 мкА
Рабочий ток	< 100 мА
Рабочая температура	0°C - + 45°C
Рабочая влажность	0%~90%
Материал корпуса	Высококачественный пластик ABS
Считыватель	Mifare
Язык	Английский
Габариты (ШxВxГ)	65x140x30 мм

4. ПРИНЦИП ДЕЙСТВИЯ

4.1. Ручной программатор IS HS-07 предназначен для программирования карт и электронных замков iLOCKS для шкафчиков.

4.2. Для программирования карты необходимо поднести карту стандарта Mifare к области считывания, расположенной на задней панели устройства. Расположение области считывания показано на рисунке №1.

4.3. Программирование карт описано в разделе 5.

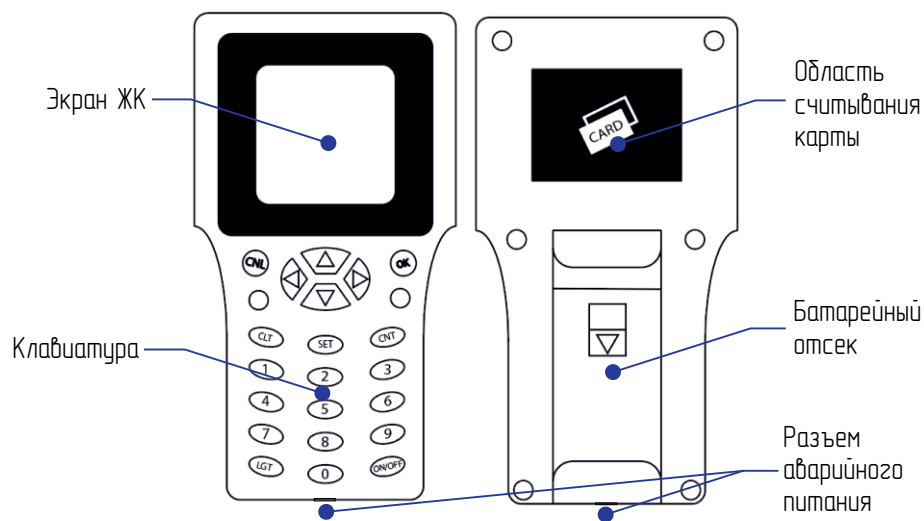


Рисунок №1 – Ручной программатор IS HS-07

5. ПРОГРАММИРОВАНИЕ

5.1. Подготовка к работе, включение устройства.

Для работы устройства установите две батареи типа AA в батарейный отсек, соблюдая полярность. Расположение батарейного отсека показано на рисунке №1.

В случае отсутствия возможности использования батарей типа AA, либо при необходимости подключения устройства к источнику постоянного питания, воспользуйтесь разъемом аварийного питания micro USB (см. рисунок №1).

Для включения/выключения устройства на ручном программаторе нажмите на кнопку “ON/OFF”.

5.2. Считывание мастер-карты.

Для считывания мастер-карты следуйте шагам, описанным на рисунке 2.



Рисунок №2 – Считывание мастер-карты

5.3. Очистка карты гостя.

Для очистки карты гостя следуйте шагам, описанным на рисунке 3.



Рисунок №3 – Очистка карты гостя

5.4. Выпуск карты гостя.

Для выпуска карты гостя следуйте шагам, описанным на рисунке 4.



Рисунок №4 – Выпуск карты гостя

5.5. Выпуск карты присвоения номера замка.

Для выпуска карты следуйте шагам, описанным на рисунке 5.



Рисунок №5 – Выпуск карты номера замка

5.6. Выпуск мастер карты.

Для выпуска мастер-карты следуйте шагам, описанным на рисунке 6.



Рисунок №6 – Выпуск мастер-карты

5.7. Выпуск карты времени.

Для выпуска карты времени следуйте шагам, описанным на рисунке 7.



Рисунок №7 – Выпуск карты времени

5.8. Считывание информации о карте.

Для считывания карты следуйте шагам, описанным на рисунке 8.



Рисунок №8 – Считывание информации о карте

6. УСЛОВИЯ ЭКСПЛУАТАЦИИ

6.1. Для сохранения гарантии рекомендуется воздержаться от механических воздействий на устройство, интерфейсные кабели, а также необоснованного нарушения конструктивной целостности изделия.

6.2. Запрещается разбирать устройство неспециалистам, при возникновении такой необходимости разборку следует выполнять под руководством специалиста с соответствующей квалификацией.

6.3. Не допускается попадание воды или других жидкостей внутрь устройства.

6.4. Перед подключением устройства к постоянному источнику питания убедитесь что USB-порт обеспечивает надлежащее питание устройства, а также отсутствуют повреждения и перегибы USB кабеля, входящего в комплект поставки.

7. ТЕХНИЧЕСКОЕ ОБСЛУЖИВАНИЕ

Ручной программатор IS HS-07 не требует постоянного технического обслуживания.

В случае выхода из строя ручного программатора, воспользуйтесь формой по ремонту и ТО в паспорте изделия.

8. ТРАНСПОРТИРОВАНИЕ И ХРАНЕНИЕ

8.1. Транспортирование устройства производится любым видом транспорта в соответствии с едиными правилами, действующими на данном виде транспорта.

8.2. Устройство должно храниться и использоваться в сухом, отапливаемом помещении, обеспечивающем сохранность изделия от механических повреждений и действия агрессивных сред.

8.3. Упаковка оборудования обеспечивает сохранность при транспортировке, хранении при условии надлежащего с ним обращения и соблюдения правил транспортировки. Используемая тара (упаковка) однократного использования, подлежит утилизации в соответствии с требованиями законодательства страны эксплуатации.

9. СВЕДЕНИЯ ОБ УТИЛИЗАЦИИ ОБОРУДОВАНИЯ И ЕГО СОСТАВНЫХ ЧАСТЕЙ

9.1. Изделие не содержит в своём составе опасных или ядовитых веществ, способных нанести вред здоровью человека или окружающей среде, поэтому утилизация изделия может производиться по правилам утилизации общепромышленных отходов.

9.2. Для подготовки к утилизации составных частей необходимо их демонтировать и удалить из изделия. Перед отправкой на утилизацию рекомендуется удалить всю информацию, записанную в памяти изделия.

9.3. Отправка на утилизацию составных частей изделия, признанных непригодными к дальнейшему использованию, осуществляется в соответствии с правилами, предусмотренными в организации, эксплуатировавшей изделие.

9.4. Методы утилизации определяются организацией, утилизирующей составные части изделия.

9.5. При утилизации пластиковые и металлические элементы могут быть подвергнуты вторичной переработке. Остальные компоненты (к примеру, электронные платы) содержат крайне малые величины драгоценных металлов, их вторичную переработку производить нецелесообразно.



iLocks
электронные замки

СВЕДЕНИЯ О ИЗГОТОВИТЕЛЕ (ПОСТАВЩИКЕ)

Страна происхождения: Разработано в России. Произведено в Китае по заказу: Общество с ограниченной ответственностью «ИНТЕЛЛЕКТ СТАЙЛ» ИНН: 2312239077, Адрес: 350018, Россия, Краснодарский край, г. Краснодар, ул. Магистральная, д.3, Тел.: +7(861)299-12-29; 8-800-200-82-84; e-mail: sale@ilocks.ru; web_site: www.ilocks.ru

Сборка, комплектация и упаковка товара произведена в России компанией ООО «ИНТЕЛЛЕКТ СТАЙЛ» ИНН: 2312239077, отдел комплектации: тел.: +7(861)219-30-30

Правообладатель торговой марки iLocks на территории РФ: ООО «ИНТЕЛЛЕКТ СТАЙЛ» ИНН: 2312239077.



iLocks
электронные замки